

Välkomna till informationsmöte ”Älgförvaltning i samverkan”

Härjedalen 12-28 mars 2012



Länsstyrelsen
Jämtlands län

”Älgförvaltning i samverkan”

Ledamöter i Härjedalens Älgförvaltningsområde



storaenso

Bo Karlsson , ordf.



Vårdar
det vilda

Sven-Erik Dahlgren

HOLMEN

Anders Lindqvist

Jägarnas
Riksförbund

Hans-Ove Hansson



Ernst Halvarsson



Lars-Erik Thomasson



Länsstyrelsen
Jämtlands län



Program

Start kl. 19:00- slut ca 20:30

Härjedalens älgförvaltningsområde

Ny lagstiftningen, varför, nytt älgförvaltningssystem

Roller i förvaltningen

Älgförvaltningsgruppen

Älgförvaltningsplan

Övrigt : fallavgifter, älgvårdsfonden, jaktresultat, registreingsavgifter m.m.

Älgskötseområden

Licensområden

Kalvområden

IT

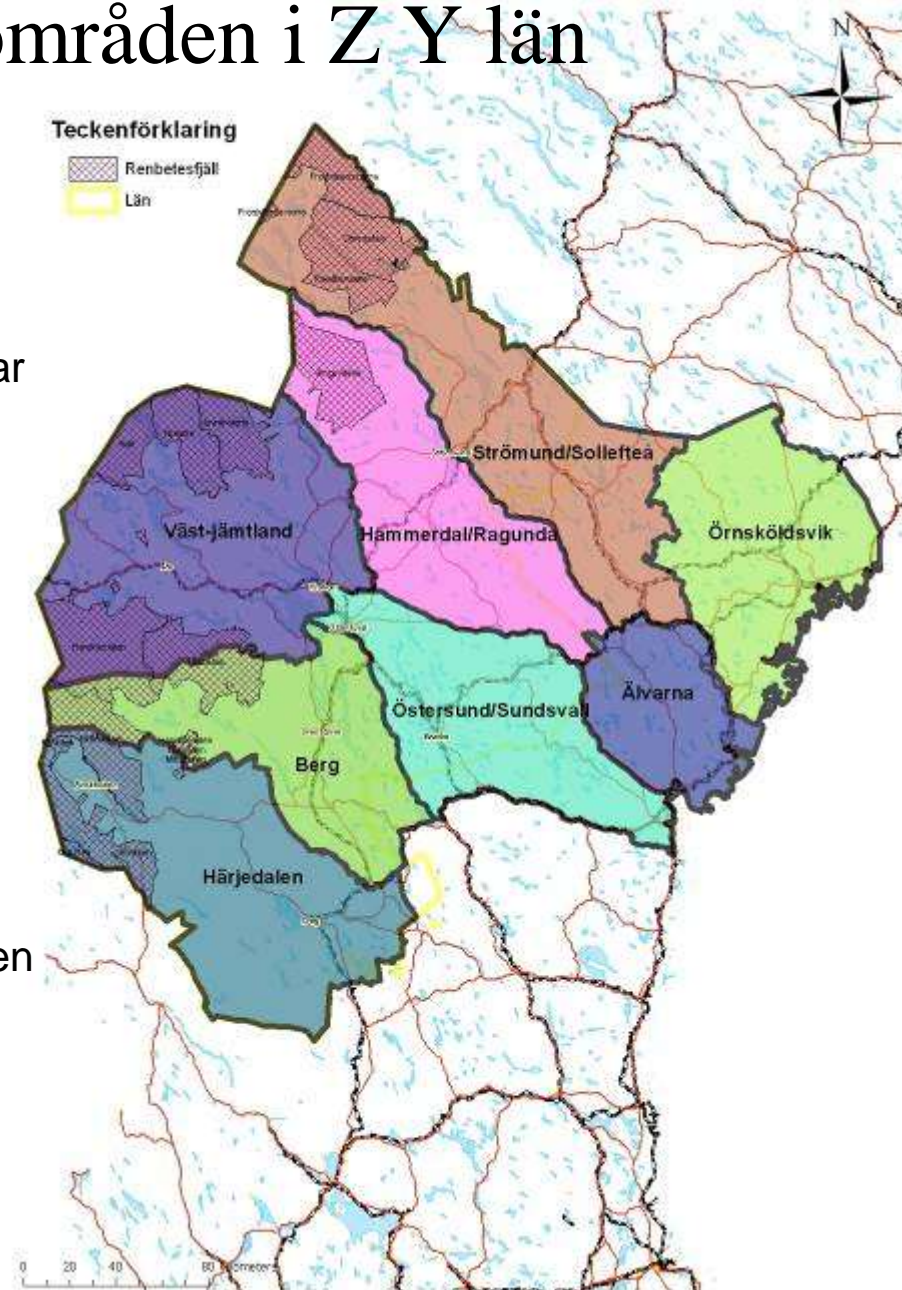




Älgförvaltningsområden i Z Y län

Av de inventeringar av älgvandringar som har genomförts i länet framgår att det förekommer så pass omfattande och oregelbundna vandringar att det oavsett hur gränserna dras kommer att ske utbyte av djur mellan de olika älgförvaltningsområdena.

Samverkan är därför nödvändig även över gränserna!





Älgförvaltningsområde

Jaktförordningen (2011:117).

3 c § Ett älgförvaltningsområde bör omfatta en i huvudsak egen älgstam.

Ett älgförvaltningsområde får inrättas utan hinder av en länsgräns.

6 § Med utgångspunkt i älgens rörelsemönster i landskapet ska älgförvaltningsområden, där så är möjligt, indelas efter naturliga eller skapade barriärer, såsom viltstängsel, större vägar och järnvägar, samhällen samt större sjöar och vattendrag.

7 § Länsstyrelsen ska ansvara för att indelningen i älgförvaltningsområden är ändamålsenlig och får, efter samråd med berörda älgförvaltningsgrupper och i samråd med berörda län, besluta om ändring av indelninge

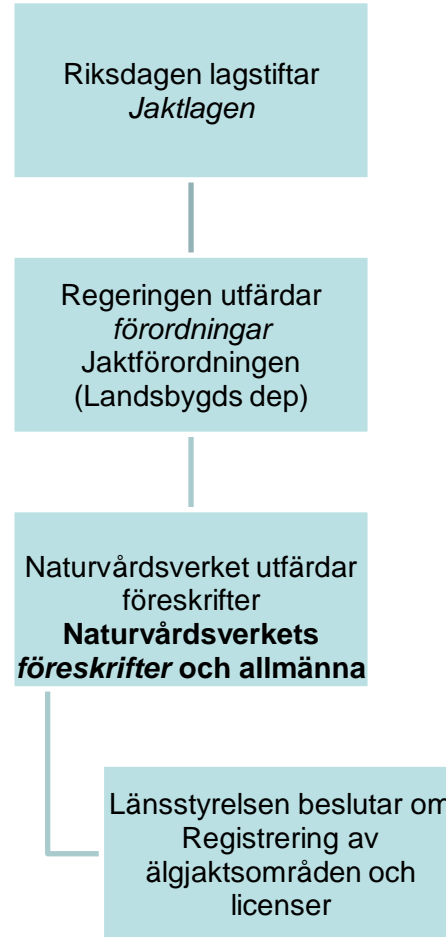


/Träder i kraft l:2012-01-01/





Lagstiftningens nivåer





Vad är problemet enligt lagstiftaren?

Problem

Älgen som resurs och problem

Betesskador på skog och grödor

Betets inverkan på trädslagssammansättningen och biologisk mångfald

Trafikolyckor med älg

Arbetsintensiv administration

Bristande helhetssyn

Bristande styrning

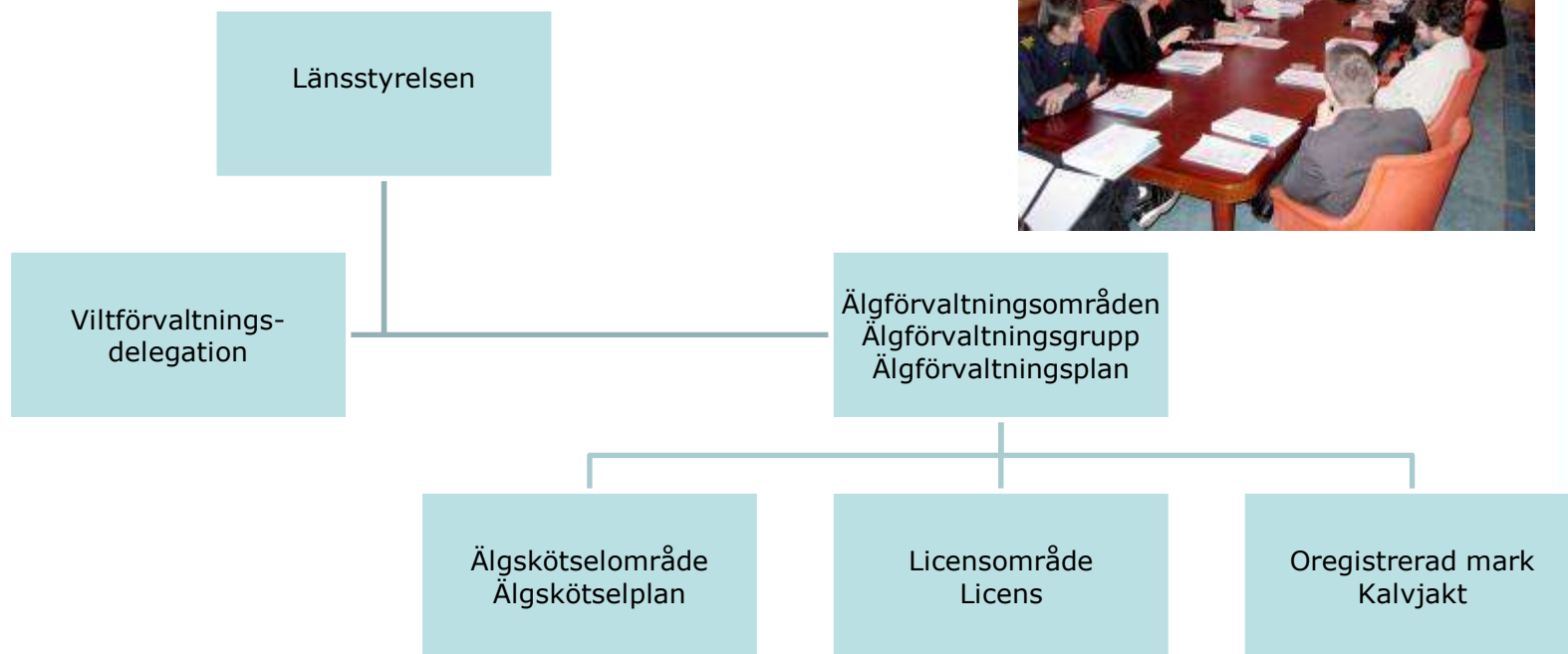
Verktyg

Ekosystembaserad lokal förvaltning

Adaptiv förvaltning: älgstam i hög kvalite och i balans med betesresurser. Tar hänsyn till allmänna intressen såsom rovdjursförekomst, trafiksäkerhet, biologisk mångfald samt jordbruk och skador på skog.



Nytt älgförvaltningssystem



(Nya älgjaktområdena)

2 § En viltförvaltningsdelegation är ett **organ inom länsstyrelsen** för samverkan i frågor som rör viltförvaltningen inom länet. **SFS 2009:1474**

3 § En **viltförvaltningsdelegation** ska besluta om **övergripande riktlinjer** för

1. viltförvaltningen inom länet, 2. skötsel av älgstammen och i förekommande fall för skötsel av hjort och vildsvinsstammarna,

3. licensjakt och skyddsjakt inom länet, och, 4. bidrag och ersättning enligt viltskadeförordningen (2001:1724)



Roller i förvaltningen

Fastställer
organisation,
planer mål och
jakttider, tilldelar
älg

LÄNSSTYRELSEN

- ▶ Beslutar om indelning av länet i flera älgförvaltningsområden
- ▶ Förordnar ledamöter till älgförvaltningsgrupperna efter förslag från markägare och jägare
- ▶ Registrerar älgskötselområden och licensområden
- ▶ Fastställer planer, mål och jakttider
- ▶ Beslutar om arealgräns för licensområde

ÄLGFÖRVALTNINGSOMRÅDE

Älgförvaltningsgrupp med företrädare för jägare och markägare (3 st av varje)

- ▶ Tar fram **älgförvaltningsplan** med råd och vägledning
- ▶ Föreslå, inhämta, sammanställa och analysera inventeringar av älg
- ▶ Beakta fodertillgång och skadenivåer på skog
- ▶ Uppföljning och samordning
- ▶ Samråd med älgskötselområden och licensområden
- ▶ Yttrar sig över älgskötselplaner
- ▶ Föreslår arealgräns för licensområden

Älgskötselområden

Styrelse Flera jaktlag

- ▶ Tar fram **älgskötselplan**
- ▶ Samråd med markägare och jägare

Licensområden

Ett eller flera jaktlag

Enskild jägare

Oregistrerad mark

Ett jaktlag

Enskild jägare





Älgförvaltningsgruppen

Jaktförordningen (2011:117). 3 d §

För ett älgförvaltningsområde ska länsstyrelsen inrätta en **älgförvaltningsgrupp**.

En älgförvaltningsgrupp består av **sex ledamöter**, varav **tre utses på förslag av markägarnas organisationer och tre på förslag av jägarnas organisationer**.

I Jämtlands, Västerbottens och Norrbottens län ska dock en av de ledamöter som företräder jaktintresset utses på förslag av **Sametinget**.

Till ordförande ska länsstyrelsen utse en av de ledamöter som företräder markägarintresset.

Vid omröstning ska den mening gälla som omfattas av mer än hälften av ledamöternas röster. Vid lika röstetal har **ordföranden utslagsröst**.

/Träder i kraft I:2012-01-01/



Arbetsordning - ÄFG



23 § - 26 §

- Ledamöterna utses för **tre år**.
- Älgförvaltningsgruppen ska träffas **minst två gånger per år**.
- Ordföranden är ansvarig för att ledamöterna kallas **minst två veckor i förväg**, att det finns en **dagordning** för mötena och att dessa **protokollförs**.
- En älgförvaltningsgrupp är beslutsför när **minst två av vardera mark- och jaktledamöterna är personligt närvarande**. Genom fullmakt ska en ledamot kunna rösta för ytterligare högst en ledamot
- Ett årligt fast arvode betalas av länsstyrelsen samt vid behov lämnas **reskostnadsersättningar** och traktamente.
- Gruppen får vid behov **adjungera personer** med särskild kompetens, dessa har inte rösträtt





Älgförvaltningsgruppen

7 § Älgförvaltningsgruppen ska för ett älgförvaltningsområde upprätta en plan för en ekosystembaserad förvaltning av älgstammen (**älgförvaltningsplan**).

Älgförvaltningsgruppen ska **följa upp** förvaltningen och ställda mål, **såväl under jaktsäsongen som mellan jaktsäsonger**, och så långt möjligt **samordna** älgförvaltningen inom området genom årliga samråd.

Älgförvaltningsgruppen ska även enligt 26 § skriftligen **ytra sig över älgskötselplanerna** innan de ges in till länsstyrelsen för godkännande.

Föreslå den minsta areal som krävs för att få fälla en årskalv respektive en vuxen älg inom älgförvaltningsområdet

Genom åtgärder, såsom **dialog med och information till** berörda jakträttshavare och företrädare för sådana, verka för att uppsatta mål för älgstammens storlek och sammansättning ska nås **under pågående jaktsäsong**.

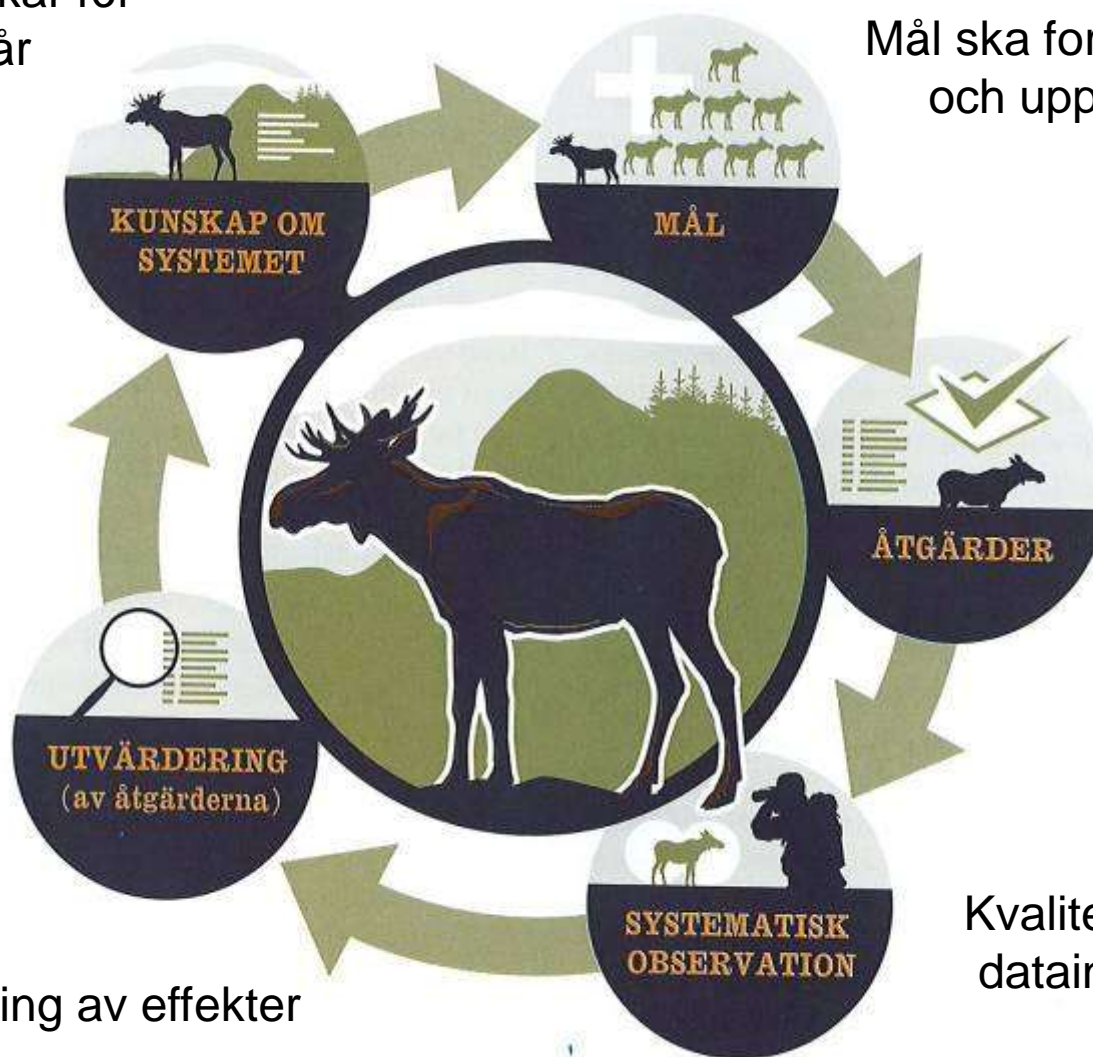




Adaptiv älgförvaltning

Kunskap ökar för
varje år

Mål ska formuleras
och uppfyllas



Utvärdering av effekter

Kvalitetssäkrad
datainsamling



SLU utbildningsmaterial

Läsa för att känna till
Läsa för att förstå
Läsa för att förstå och
kunna tillämpa



Start SLU / Älgförvaltning

Adaptiv älgförvaltning



Adaptiv älgförvaltning

Att vara adaptiv är att anpassa sig till nya förhållanden. Adaptiv älgförvaltning utgår från att förändring är norm. För att sätta tydliga mål krävs kunskap om älg-människa-miljö. För att ha uppsikt över vad som händer och hur tillståndet är i systemet krävs bra data, som har insamlats med metoder som är verifierade för älgförvaltningen.

Älgförvaltning

På uppdrag av regeringen har Sveriges lantbruksuniversitet tagit fram ett utbildningsmaterial för viltförvaltningsdelegationerna och älgförvaltningsområdena runt om i landet.

Materialet finns på den här webbplatsen och är tillgängligt för alla som vill lära sig mer om viltförvaltning.

<http://www.slu.se/sv/centrumbildningar-och-projekt/algforvaltning-sidan-under-uppbyggning/blanketter/>



Länsstyrelsen
Jämtlands län



3 årig älgförvaltningsplan

18 § En **älgförvaltningsplan** ska tas fram för en period om tre år och ska bl.a. innehålla vissa fastställda uppgifter.

Planen ska **godkännas av länsstyrelsen**.

Protokollen ska bevaras under minst fem år och ska på begäran inges till länsstyrelsen

Synpunkter inhämtade vid **samråd**, uppgifter om licensområden samt de **övergripande riktlinjer** för älgförvaltningen som länets viltförvaltningsdelegation enligt förordning (2009:1474) kan ha beslutat om, ligger **till grund för älgförvaltningsplanen**

Älgförvaltningsgruppen ska för älgförvaltningsområdet, minst en gång om året,

Föreslå, inhämta, sammanställa och analysera inventeringar av älgstammen, inklusive biologiska data, med kvalitetssäkrade metoder.

Inhämta information avseende älg om inträffade trafikolyckor, predation av stora rovdjur på älg, skador för areell näring samt foderprognoser.





3 årig älgförvaltningsplan, forts

Beräkna lämplig avskjutning:

Med utgångspunkt i den inhämtade informationen ska älgförvaltningsgruppen, med särskilt beaktande av fodertillgång och tolerabla skadenivåer, sätta upp mål för stammens storlek och sammansättning och med dessa som grund **beräkna en lämplig avskjutning** för att nå målen.

Översyn av planen

Älgförvaltningsgruppen ska **se över älgförvaltningsplanen minst en gång om året** och vid behov föreslå ändringar för länsstyrelsens godkännande. Inför utgången av treårsperioden ska en ny plan tas fram i enlighet med denna paragraf.

Rapportera och vidta:

Om det finns särskilda skäl, såsom att jaktresultatet tydligt **avviker från älgförvaltningsplanens mål**, ska **älgförvaltningsgruppen rapportera** förhållandet till länsstyrelsen samt genom åtgärder, såsom dialog med och information till berörda jakträttshavare och företrädare för sådana, **verka för att uppsätta mål** för älgstammens storlek och sammansättning ska nås **under pågående jaktsäsong**





Älgförvaltningsplan, sammanfattad

Planen ska ange/innehålla:

- A. mål för stammens storlek och sammansättning (ko ,tjur ,kalv)*
- B. en lämplig avskjutning för att nå målen.*
- C. åtminstone de uppgifter som framgår av bilaga 1. till föreskrifterna.*

Planen gäller tre år men ses över årligen.

Vid behov ska älgförvaltningsgruppen ge förslag till förändringar i planen, Länsstyrelsen godkänner.

Vid tydliga avvikelser från planen ska gruppen göra Länsstyrelsen uppmärksam på detta.

Gruppen kan också vidta andra åtgärder som dialog med, och information till, jakträttshavare.





Framtagande av älgförvaltningsplan

Planen ska grundas på:

- 1. Information om älgstammen, trafikolyckor, predation, skador för areell näring och foderprognoser*
- 2. Synpunkter inhämtade vid samråd*
- 3. Uppgifter om licensområden, avskjutningar m.m.*
- 4. Övergripande riktlinjer från länets viltförvaltningsdelegation*

Data om älgstammen

Avskjutning

Älgobs

Spillningsinventering

Kalvvikter

Övriga inventeringar i mån av tillgång (flyginventering, reproduktion, rörelsemönster, åldersfördelning etc.)





Framtagande av plan (forts.)

Data om skogen

Foderprognoser (framtida avverkningar + foderkvalitet)

Skadeinventeringar i mån av tillgång, ÄBIN

Data om övrigt (i mån av tillgång):

Trafikolyckor med älg

Rovdjurens inverkan

Andra relevanta data

Utifrån allt ovanstående formuleras mål för vinterstammen i älgförvaltningsområdet.





Övrigt : jaktresultat

Jaktförordningen (2011:117).

5 a § Jaktresultatet ska anmälas **inom två veckor efter jakttidens utgång.**

Om en älg har fällts ska detta dock **anmälas inom två veckor efter det att djuret fälldes.**

/Träder i kraft I:2012-01-01/



Fällavgift

33 § Länsstyrelsen får årligen besluta om sådan avgift som enligt 52 b § jaktförordningen (1987:905) ska erläggas **för fälld älg (fällavgift)** inom älgförvaltningsområde som länsstyrelsen har inrättat.
2012 bestämt 250 kr för vuxen älg.

Länsstyrelsen ska fastställa avgiften utifrån kostnaderna för en ekosystembaserad adaptiv förvaltning av älgen.

Allmänt råd:

Fällavgift för årskalv bör utgöra högst 1/3 av avgiften för vuxen älg. Ingen avgift 2012 för kalv.





Även avgift för kalv

52 b § För en älg som fälls ska jakträttshavaren betala en avgift som fastställs av länsstyrelsen enligt föreskrifter som meddelas av

Ingen avgift 2012 för kalv.

Naturvårdsverket. Förordning (2011:117).

/Träder i kraft l:2012-01-01/





Bidrag ur älgvårdsfonden

40 § Länsstyrelsen får besluta om att medel ur älgvårdsfonden får användas till länsstyrelsens **administration av älgjakten** samt till kostnader för **älgförvaltningsgruppernas arbete**.

Bidraget ur älgvårdsfonden får avse länsstyrelsens egna kostnader, såsom arvode och löner, databehandling, porto, telefon och informationsmateriel, som är direkt kopplade till älgadministrationen, samt vissa kostnader för älgförvaltningsgruppens ledamöter utöver arvode, såsom resekostnader och traktamente som är nödvändiga för deltagande i älgförvaltningsgruppens möten.

41 § Bidrag ur älgvårdsfonden till **viltvård, information och utbildning** i jaktliga frågor innefattar inventering, information om skadeförebyggande åtgärder, innefattande frågor om viltskador och viltolyckor, samt utbildning i viltvårdsfrågor,



Bilaga 2

Tider för jakt efter älg

Licensjakt efter älg och jakt efter älg inom älgskötselområde: Den särskilda jakttiden ska, av länsstyrelsen bestämmas till **en eller flera perioder som tillsammans omfattar minst 70 dagar.**

Om ett älgskötselområde är beläget inom flera län ska jakttiden vara gemensam för hela området. Om det finns **särskilda skäl** får länsstyrelsen inom licensområden besluta att under viss del av jakttiden **jakt endast får bedrivas efter vuxen älg av visst kön eller efter kalv.**

/Träder i kraft 2012-01-01/





Avgift för registrering

Exempel :Avgift ska inte betalas vid registrering av ett älgskötselområde om ett eller flera tidigare registrerade licensområden överförs till ett sådant.

Exempel: Den som ansöker om registrering av älgjaktområde ska i samband med ansökan erlägga en avgift om 2 300 kronor

Exempel: Utökning av ett tidigare registrerade älgjaktområde föranleder ingen registreringsavgift

32 § Den som ansöker om registrering av älgjaktområde ska i samband med ansökan erlägga en avgift om **2 300 kronor till** den länsstyrelse som har att pröva ansökan enligt 8 § .

Länsstyrelsens beslut om ändrad registrering vid avregistrering av ett älgjaktområde utan ansökan ska inte föranleda någon avgift.

För anmälan om byte av företrädare för registrerat område ska ingen avgift utgå. **Avgift ska inte heller utgå vid registrering av ett älgskötselområde om ett eller flera tidigare registrerade licensområden överförs till ett sådant.**





Anmälan av förändring

14 § Alla förändringar av ett älgjaktområdes gränser ska anmälas till länsstyrelsen. Sker annan förändring i fråga om fastighetsförhållanden eller jakträttsliga förhållanden som inte är obetydlig, ska den på vilken beslutet om registrering är utställt snarast **anmäla förändringen** till länsstyrelsen. Länsstyrelsen ska pröva om ny ansökan om registrering behöver inges.

Sker förändring under tiden från ansökan om registrering till älgjaktens början, ska länsstyrelsen, om inte särskilda skäl talar emot detta, handlägga ärendet på sådant sätt att jakt ändå kan bedrivas det år anmälan ingivits.



Ändring i Jaktlagen /Träder i kraft 2012-01-01

33 § Jakt efter älg får ske **efter licens** inom ett område som länsstyrelsen har registrerat som **licensområde. Utan licens** inom ett område som länsstyrelsen har registrerat **älgskötselområde.**

Ett licensområde ska vara av sådan **storlek och beskaffenhet** att det är **lämpat för älgjakt.**

Länsstyrelsen får **vägra** att registrera ett område eller besluta om **avregistrering**, om området inte medger en avskjutning av **minst en älgkalv om året.**





De olika ”älgjaktionsområdena” från 2012

Älgskötselområde, Licensområde och Oregistrerad mark

Älgskötselområde

• Ansökan om att bilda älgskötselområde görs till länsstyrelsen, av jakträttshavare eller utsedd företrädare för dessa, detta år senast 29 feb, normalt 31 jan.

10 § Ansökan om **registrering av älgskötselområde** ska innehålla:

- en **skötselplan**,
- en redovisning av vilka **fastigheter** som ingår i älgskötselområdet, samt
- en redovisning av att **jakträttshavare** och, i förekommande fall, viltvårdsområdesförening har samtyckt till registreringen.

• Jakträttshavare kan ansöka om registrering älgjaktionsområden, vem är jakträttshavaren ? vad är lämpligt !

• Villkor :minst 10 vuxna älgar eller fler

• ÄSO bör i princip vara sammanhängande och omfatta samma älgstam, 12 § anger att samma jakträttshavare som har flera skiften kan inom samma ÄFO registrera marken som ett jaktområde (ÄSO)

• Frivilligt att ingå – registreras först hos länsstyrelsen efter ansökan genom utsedd företrädare för ÄSO:t

• Förbinder sig att godkänna de bestämmelser som gäller för älgjakten inom ÄSO:t





Grund för avregistrering

- En avskjutning inom ÄSO som under eller överstiger planerad avskjutning med mer än 10 % per jaktår, vad gäller totala antalet älgar, fördelning mellan vuxna djur och årskalvar eller könsfördelning mellan de vuxna älgarna.

15 § Skäl som kan föranleda avregistrering av älgskötselområde är varaktiga förändringar av de förhållanden som utgjorde grund för registreringsbeslut, felaktiga eller utelämnade uppgifter legat till grund för beslutet om reg.

Utebliven anmälan om jaktresultat , utebliven betalning

Väsentlig avvikelse från älgskötselplanen föreligger.

Uteblivet deltagande i inventeringar och uteblivet samråd

Avregistrering av ett älgskötselområde på grund av utebliven anmälan om jaktresultat får ske tidigast en månad efter jakttidens utgång.

Beslut om avregistrering av ett älgskötselområde ska meddelas senast tre månader före jakttidens början.

Ett beslut om avregistrering av licensområde för älgjakt enligt 33 § andra stycket jaktlagen (1987:259) ska meddelas senast tre månader före älgjakts början. Om beslut meddelas senare får den förestående älgjakten ändå genomföras i enlighet med tidigare beslut, förutsatt att jakträtten kvarstår.





Älgskötselområde forts

Ett sent beslut från bolagsmark att ansöka om 5 st ÄSO i Härjedalen, Hede, Glöte, Lillhärdal, Älvros samt Vemhån

- Förhoppning om att det bildar stommen för antalet ÄSO:n i Härjedalen
- Målsättning att all bolagsmark skall ingå i ÄSO:n
- Stadgar från Skogsindustrierna och LRF Skogsägarna antas med utsedd styrgrupp, förenklad. Styrgruppen är ÄFO grp.
- Älgskötselplanen fastställs av styrgruppen,
- Frågor för ÄSO: nya fastigheter, utträde fastigheter, adm. statliga fallavgiften
- Alla A-licenser är välkomna att ingå. Jaktledarmöten anordnas lokalt varje år inför jakten, på respektive ÄSO
- Fördelar ÄSO: gemensam förvaltning, säkrare avskjutningsstatistik, bättre samordning av jakten och samhörighet, frihet under ansvar(ex. tilldelning är ett mål för avskjutning), troligt att fler älgar får skjutas jmf. A-licensomr.
- Avtal om anslutning till ÄSO meddelas senast 1 dec 2012
- Tidigare B-licenser uppmanas få in mark till befintliga jaktområden som uppfyller arealkraven, annars kalvjakt 5 dagar.





Älgskötselplan

27 § En **älgskötselplan** ska bifogas ansökan om registrering av älgskötselområde och ska **fastställas av länsstyrelsen**. Planen ska tas fram efter samråd med älgförvaltningsgruppen.

En älgskötselplan omfattar en **period om tre år**, om inte länsstyrelsen beslutar annat, och ska alltid innehålla:

*en beskrivning av den långsiktiga **målsättningen för skötseln** av älgstammen inom området,*

*en uppföljning av **föregående års älgskötselplan**,*

*en **bedömning av förekomsten** av älg inom området, fördelat på tjur, ko och kalv, utifrån vinterstam och i förekommande fall uppdelad på fast stam och vandringsälgar,*

*en beskrivning av **betessituationen** i området och vilka åtgärder som måste vidtas för att begränsa skador av älg på gröda och skog inklusive biologisk mångfald,*

*en beskrivning av de **åtgärder som kan vidtas** om uppsatta mål för förvaltningen inte ser ut att kunna uppnås, exempelvis för att minska risken för trafikskador orsakade av älg,*

*en redovisning av de **inventeringar** som planeras att genomföras under planperioden,*

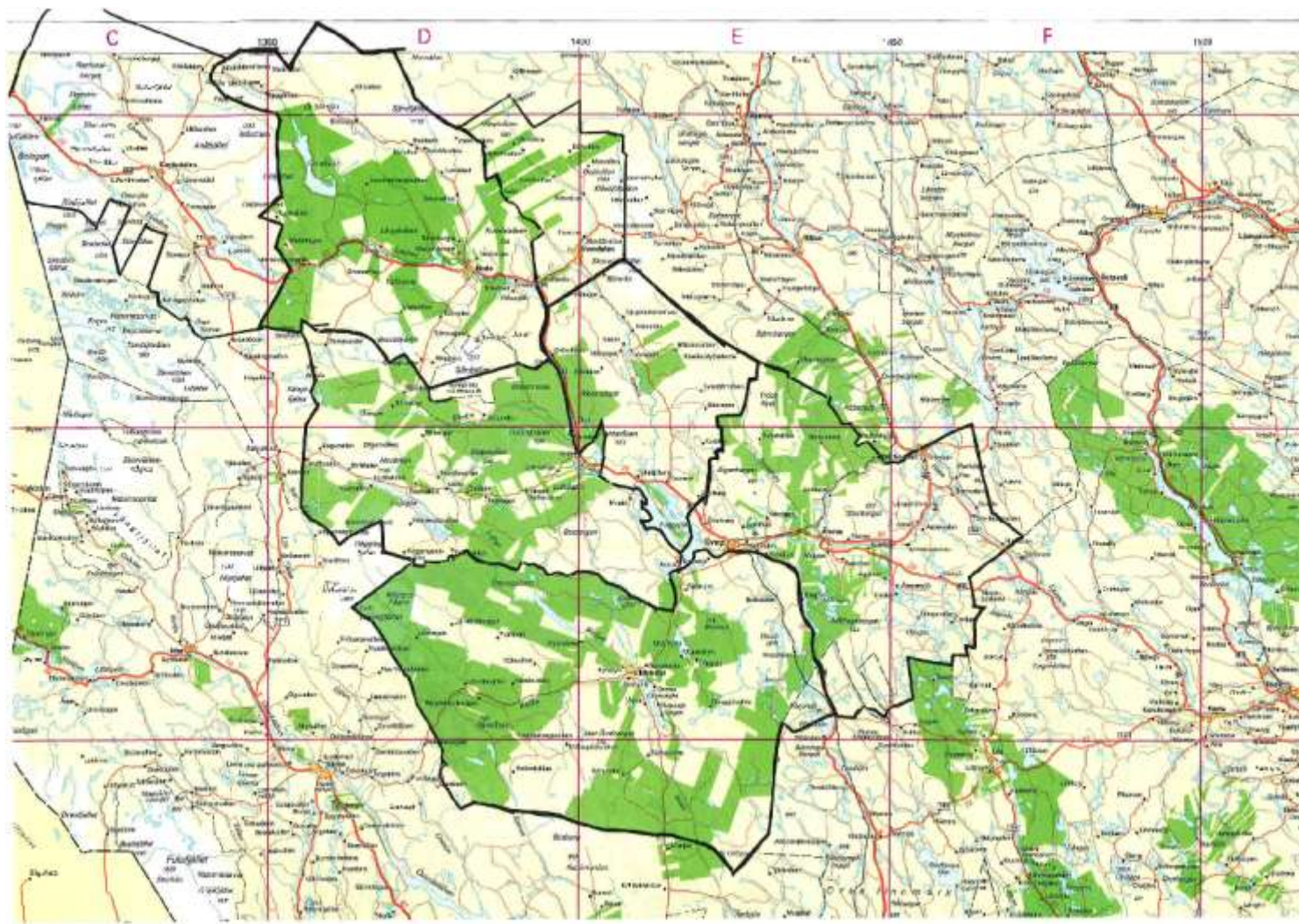
*en uppgift om hur stor den **årliga avskjutningen** bör vara fördelat på tjur, ko och årskalv, samt*

***älgförvaltningsgruppens skriftliga tillstyrkan** av älgskötselplanen.*



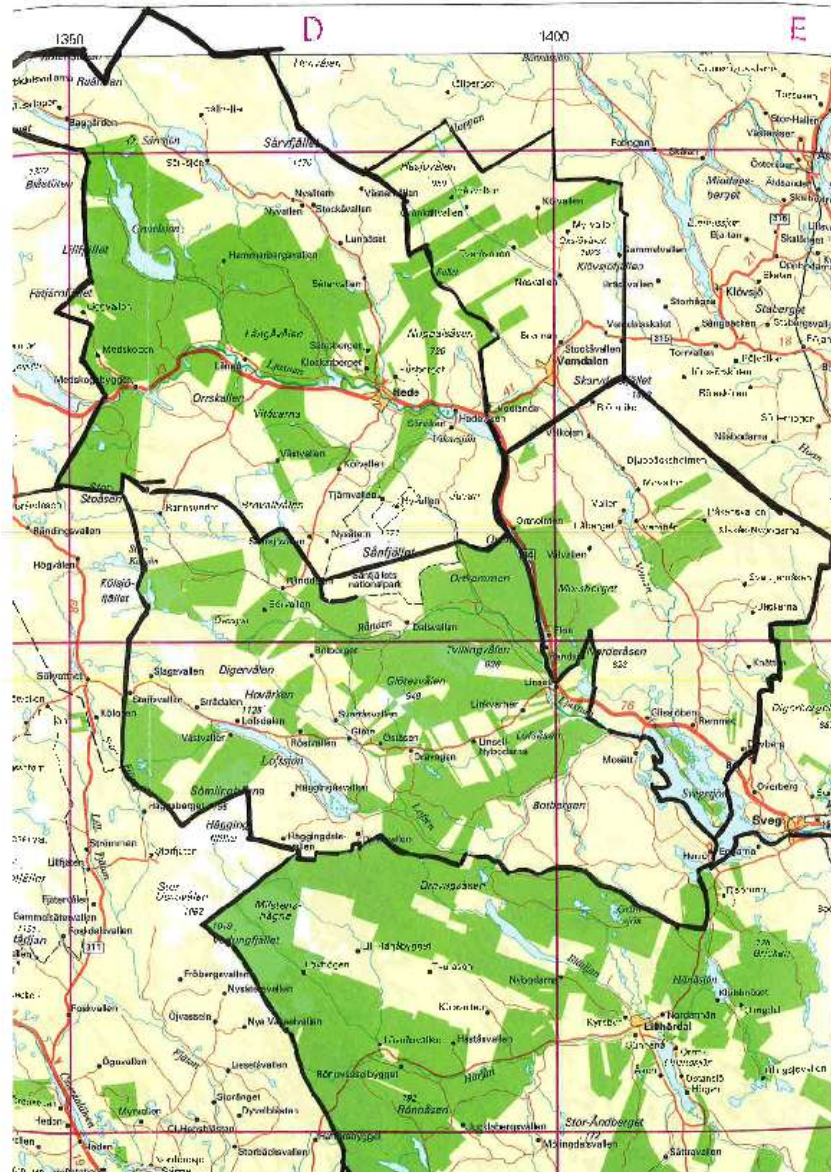


Älgskötselområden Härjedalen





Glöte Älgskötselområde





Licensområde

• Befintliga registrerade A-, B- och E-licensområden som uppfyller arealkravet för 1 årskalv omregistreras automatiskt av Länsstyrelsen utan ansökan

11 § Ansökan om **registrering av licensområde** för älgjakt ska innehålla **uppgifter** enligt 10 § 2 och 3 samt de uppgifter som länsstyrelsen i övrigt beslutar. (fastigheter och jakträttshavare)

12 § Innehar samma jakträttshavare rätten till jakt efter älg på två eller **flera fastigheter** inom samma älgförvaltningsområde, kan dessa fastigheter tillsammans **registreras som ett älgjaktområde**. Detta gäller även om en fastighet består av två eller flera skiften som inte angränsar till varandra inom älgförvaltningsområdet.

Ett markområde får inte registreras som både älgskötsel- och licensområde.





Licensområde, forts

42 § För registrerat licensområde **beslutar länsstyrelsen** årligen hur stor **avskjutningen** får vara inom licensområdet efter förslag från älgförvaltningsgruppen.

Villkor för jakten

45 § **Länsstyrelsen** ska i sitt beslut om licens **ange** det antal älgar (**vuxna och årskalvar**) som får fällas utifrån fastställda riktlinjer avseende areal. Tildelningen ska grundas på älgförvaltningsplanen. Länsstyrelsen får besluta om **kön fördelningen** avseende tilldelade vuxna djur.

Första tildelningen inom ett licensområde ska vara en årskalv. Därefter ska vuxna djur eller kalvar tilldelas utifrån vad som är lämpligt med hänsyn till areal och älgförvaltningsplan.

Om det finns särskilda skäl får länsstyrelsen besluta om ytterligare begränsningar genom **villkor för jakten**.

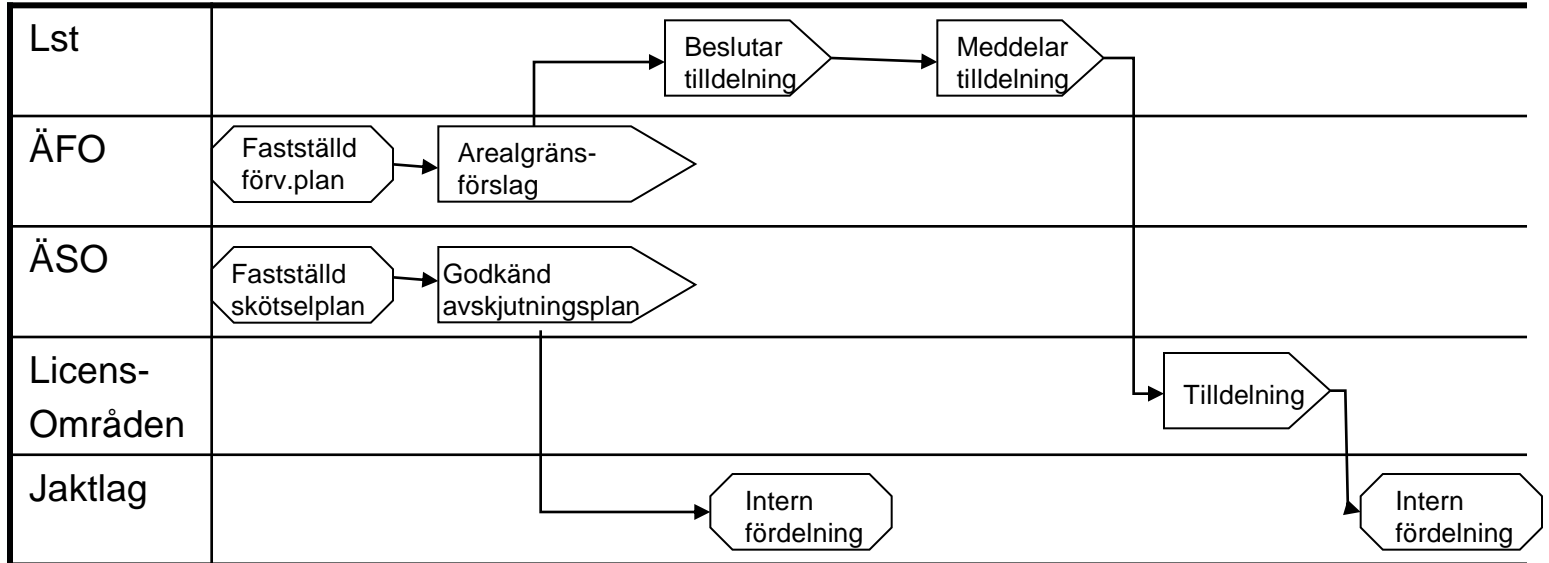
46 § Om det inte finns särskilda skäl för annat, ska licens vara sökanden tillhanda **senast en månad före jakttidens början**.

•Minst den areal som krävs för att få skjuta 1 årskalv





Tilldelning inför jaktstarten





Licens för jakt efter älg

43 § Länsstyrelsen får meddela **licens** för jakt efter älg, även om ansökan enligt 10 § (fastigheter och jakträttshavare) inte ingivits, **i samband med att ett älgskötselområde avregistreras** på grund av att området inte är lämpat för älgjakt eller inte är av sådan storlek att det medger en avskjutning av minst tio vuxna älgar om året. Beslut får gälla tillsvidare eller för viss tidsperiod, dock högst tre år.

En fastighetsägare, jakträttshavare eller viltvårdsområdesförening som inte vill att en fastighet ska ingå i ett licensområde ska meddela länsstyrelsen som har att pröva frågan om avregistrering av fastigheten



Kalvjakt på oregistrerad mark

Jakten efter älg får inte pågå efter den 28 (29) februari.

Jakten efter älgkalv: För jakt som sker utan licens och som endast avser älgkalv ska jakttiden vara **5 dagar eller** den **kortare** tid som länsstyrelsen bestämmer. Jakttidens början ska vara densamma som för licensjakten.

Skydds jakt se [bilaga 4](#) punkt 11. Förordning (2011:117).



Övrigt : IT-plattform (förslag bygg på befintligt)

Behov;

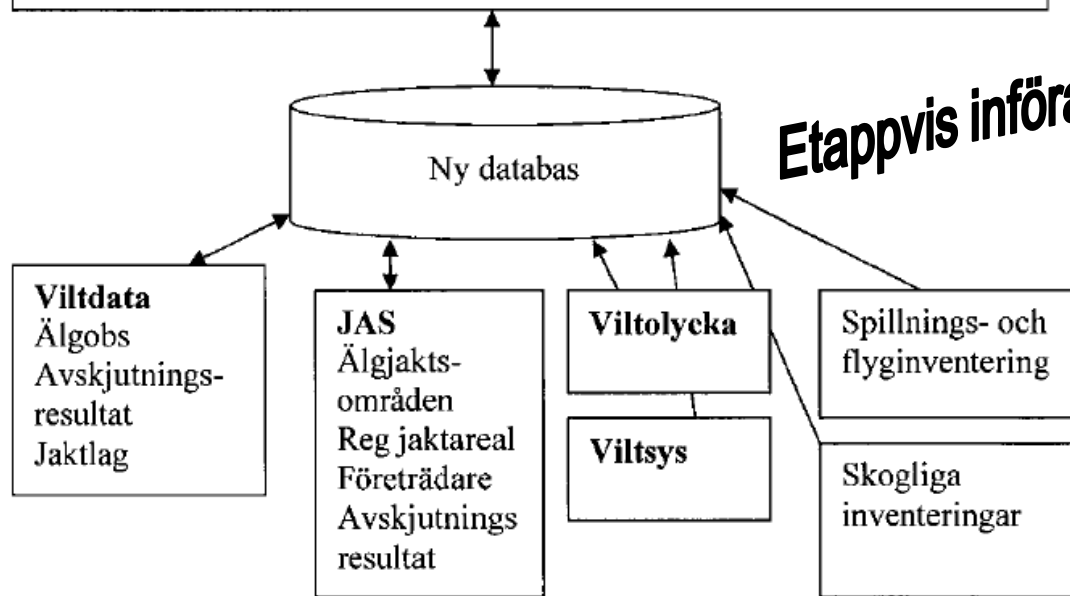
- Ny portal
- Ny databas
- Systemanpassningar
- Kompletteande funktionalitet

Riskfaktorer;

- Kort om tid
- Komplexitet
- Juridik
- Kostnader
- Inrapportering

Ny portal

Innehåller möjlighet att få ut avskjutningsstatistik, älginventeringsinformation och skoglig inventeringsinformation som rapporter och på karta. Innehåller även förvaltnings- och skötselplaner och möjlighet att följa upp dem.



Bilden visar hela IT-plattformen, med alla ingående system, där den nya portalen och databasen ingår som en del.





Tack





Urban Johansson Jakthandläggare Naturvårdsenheten

E-post: urban.johansson@lansstyrelsen.se

Telefon: 063-14 61 25

Mob 070-270 10 30

